

# Mobiel internet onderweg

Marius Hille Ris Lambers

Veel mensen willen onderweg (in binnen- en buitenland) gebruik maken van het internet; om mail op te halen, over het web te surfen of te Skype met het thuisfront. Na enig zoeken vind je op je route een toegankelijk draadloos (WiFi) netwerk. En bij verblijf op campings of in hotels kun je (soms zwaar betaald) internettoegang krijgen. Maar het kan ook anders!

'Overall' internettoegang is - ook in veel andere EU-landen - simpel en goed betaalbaar mogelijk (bijv. 2 euro per dag/20 euro per maand). Dat is mogelijk door slim gebruik te maken van mobiele telefoonnetwerken met 'lokale' prepaid simkaarten. Met zo'n prepaid simkaart van een voordelige telecomprovider uit het land waar je verblijft, kun je met je laptop een internetverbinding maken op elke plek waar je ook via die provider kunt bellen. Dat kan meestal óók met een Nederlandse simkaart, maar dan betaal je je blauw!

## a. Wat is er nodig voor mobiel internet?

Voor het benutten van mobiel internet met je laptop is vereist:

1. een speciaal mobiel internetmodem, ingebouwd in je laptop of extern aan te sluiten (USB/ExpressCard/PCMCIA). Er zijn meerdere versies, onder andere het HSPA-modem (High Speed Packet Access/ook: G3-modem) en het snellere HSDPA-modem (High Speed Download Packet Access/ook: G3.5-modem) Deze apparaten worden in dit artikel verder aangeduid met: modem.

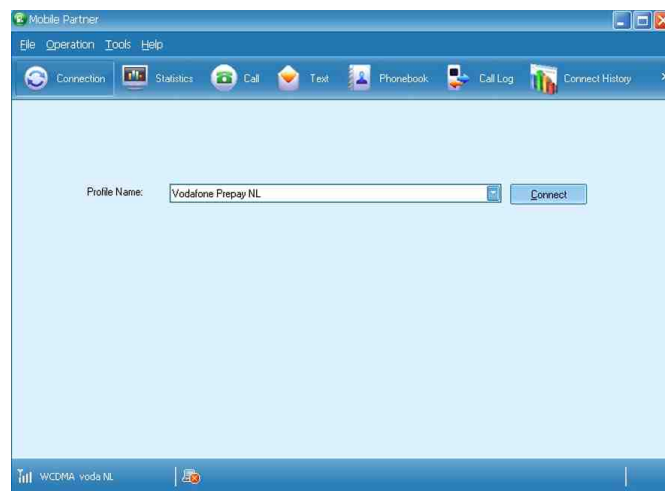


Afb. 1 voorbeeld van een modem

Dergelijke modems worden los verkocht of in combinatie met een mobiel internetaanbod. In het laatste geval is het modem soms voorzien van een simlock, dat modemgebruik met simkaarten van andere providers blokkeert. Zorg dus

voor een simlockvrij modem! Sommige typen zijn voorzien van een aansluiting voor een externe antenne en een slot voor plaatsing van een extra micro-SD-geheugenkaartje. Verderop in dit artikel staat een speciale aanbieding van zo'n modem. Het benutten van een daartoe geschikte mobiele telefoon (o.a. Nokia-typen) als extern modem wordt hier niet uitgewerkt.

2. een verbidingsprogramma (ook genoemd: **dashboard**) plus toegangsgegevens om met je modem en simkaart toegang te krijgen tot het mobiele netwerk van die provider.



Afb. 2 Mobile Partner-startscherf

3. een geschikte **simkaart**, van een telecomprovider uit het gastland, die op prepaid-basis voordelig dataverkeer aanbiedt via het telefoonnet. Na plaatsing in het modem en registratie, kun je er een verbinding mee tot stand brengen voor de doorgifte van het dataverkeer van laptop naar internet en omgekeerd, via het telecomnetwerk van die provider. Afhankelijk van de hardware, het gekozen aanbod en het beschikbare type netwerk (bijv. GPRS/EDGE/UMTS), kun je dataverkeerssnelheden bereiken tot 7,2 Mbps

## b. Hoe zit dat met die simkaart?

Voor mensen die niet permanent in een land verblijven is het afsluiten van een 'gewoon' abonnement in dat gastland niet zinvol en meestal niet mogelijk. Benutting van aanbod op prepaid- of pay-as-you-go-basis is zinvoller.

Je koopt vooraf zo'n simkaart plus 'tegoed' bij de betreffende provider. Zo lang er voldoende beltegoed op je prepaid-account staat, kun je de diensten van die provider afnemen. Zorg voor tijdige opwaardering, opdat je voldoende tegoed hebt als je op de door de provider aangeduide wijze een flatrate of databundel activeert.

### Berekeningsgrondslag

Hoewel het modem permanent verbinding houdt met het telefoonnet, wordt uitsluitend het feitelijke dataverkeer (upload en download) bij de berekening van het datagebruik in aanmerking genomen.

De verrekening van dat gebruik kan op verschillende manieren plaatsvinden:

1. **volumegebaseerd tarief:** er wordt een vast bedrag verrekend óf per unit dataverkeer (bijv. 0,25 euro per megabyte dataverkeer) óf voor een totaal aantal megabytes (bijv. een bundel van 400 MB).

2. **flatrate:** je betaalt (vooraf) een vast bedrag per gekozen gebruikperiode (bijv. per dag of maand X euro); eventueel met een volumemaximum. Na bereiken van dat maximum wordt soms de verbindingssnelheid verlaagd of het extra berekend op volumebasis. Sommige flatrates worden automatisch verlengd, dus let daarop!

Mengvormen van de berekeningsmethoden bestaan ook!

### Gebruik van een buitenlandse simkaart

Aankoop en gebruik van een prepaid simkaart van een voordelige provider in het betreffende land is meestal aantrekkelijker voor wie in het buitenland gedurende een aantal dagen/weken mobiel wil internetten. Je koopt dan ter plaatse een voor jou geschikte simkaart en neemt die - na plaatsing - in gebruik. Een redelijk actueel overzicht van aanbiedingen voor prepaid mobiel internet, in een groot aantal Europese landen, vind je in de HCC!kennisbank op de HCC!forums (zie link onderaan in artikel).

In diezelfde berichtendraad wordt ook uitgebreider beschreven hoe je zo'n buitenlandse simkaart aanschaft.

**Aankoop.** Via het internet kun je (bijna) nooit een werkende buitenlandse simkaart bestellen. Koop die bij verkooppunten in het land zelf (telefoonwinkel/supermarkt, etc.). Neem wel tevoren gemaakte kopieën van de webpagina met het gezochte aanbod mee (ook in de landstaal van de verkoper!) en een lijst met verkoopadressen.

**Registratie/Activering.** Aanbieders van (mobiel) internet moeten weten wie er via hun netwerk data verzenden en ontvangen. Daarom is registratie, bij of vóór activering van de internettoegang, vereist. Dat kan vaak volledig via het internet (zelfs vanuit NL). Bij de vraag naar een adres gebruiken velen het adres van een hotel of camping waar ze verblijven of verbleven. De andere route is registratie en activering ter plaatse, bij het buitenlandse verkooppunt. Meestal lukt dat met een kopie van een officieel identiteitsbewijs, waarop ook je woonadres staat. Maak daartoe thuis één of meer kopieën van rijbewijs plus paspoort.

**Opwaarderen tegoed.** De wijze van opwaarderen van het prepaid-tegoed verschilt per de telecomprovider. Via het internet kun je die informatie vinden, waarbij GoogleTranslate de taalbarrières kan verminderen.

### c. Welk dashboard moet je gebruiken?

Standaardisatie is in de telecomwereld een weinig bekend begrip. Elke telecomprovider hanteert z'n eigen systematiek en codes voor het opvragen en opwaarderen van het tegoed, het activeren en stoppen van flatrates, etc. Daarbij wordt er nogal eens gebruik gemaakt van zogenaamde USSD-codes (voorbeeld: \*101#).

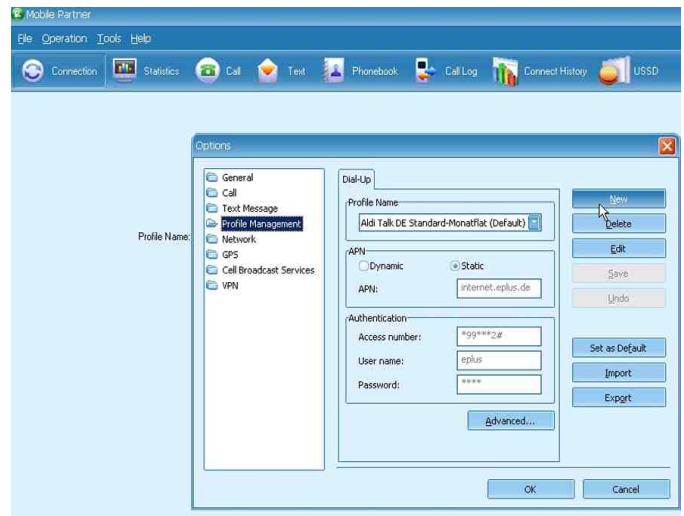
Door die diversiteit heeft het voor providers nut om een aan de eigen functies en instellingen aangepaste versie van een dashboard te leveren.

Een 'eigen' dashboard kan ook dienen om de klant aan zich te binden, want veel providerspecifieke dashboards zijn alleen te gebruiken met de simkaart en de netwerken van die provider (dit heet: netlock).

In veel dashboards die je wél voor meerdere providers kunt instellen, kun je zelf geen USSD-codes invoeren. Daardoor zijn ze niet universeel bruikbaar.

Het instellen voor een provider bestaat meestal uit het invoeren

van een paar gegevens: APN (AccessPoint Name = netwerknaam), gebruikersnaam, wachtwoord. Zoek tevoren op internet naar die gegevens of vraag ze aan de leverancier! Het installeren van meerdere dashboards op één laptop kan problemen geven; zeker wanneer die dashboards bij de opstart van Windows automatisch geactiveerd worden.



Afb. 3 Dashboard Mobile Partner

Zodra je dan het modem plaatst, trachten meerdere dashboards dat modem in gebruik te nemen en kan dat tot problemen en foutmeldingen leiden! Dáárom het dringende advies: zorg dat er slechts één dashboard tegelijkertijd geactiveerd is/wordt.

Het installeren van meerdere dashboards is feitelijk onnodig. Er zijn immers minstens twee dashboards die universeel bruikbaar/instelbaar zijn voor dataverkeer via iedere gewenste mobiel internet-provider.

Het ene is het universele dashboard Mobile Partner, afkomstig van modem-fabrikant Huawei. Met de nieuwste versie van Mobile Partner (11.030.01.07.03/naar keuze Engels- of Duitstalig) kun je een profiel aanmaken voor het netwerk van de provider van iedere te gebruiken (ook buitenlandse) simkaart. Deze versie biedt, in tegenstelling tot de voorgaande, de mogelijkheid om USSD-codes te verzenden (zoals o.a. gebruikt bij het Duitse MedionMobile/Aldi Talk). Het Mobile Partner-dashboard is bruikbaar op veel simlock-vrije modems (ook dat van ZCom).

Mobile Partner wordt in de HCC!kennisbank op de HCC!forums uitvoerig beschreven (zie link)

Het andere universele dashboard is MWconn. De uitgebreidere mogelijkheden en het gebruik van dit dashboard worden eveneens in de HCC!kennisbank beschreven (zie link)

### d. Hoe voorkom en verhelp je problemen?

Conflicterende dashboards. Wie meerdere dashboards geïnstalleerd heeft, en daardoor problemen ondervindt, kan diverse maatregelen nemen om die problemen te verhelpen:

- Je kunt alle provider-specifieke dashboards deïnstalleren en vervangen door Mobile Partner of MWconn.
- Je kunt het automatisch opstarten van de dashboards uitschakelen via MS-Config.

#### Tips & trucs

Om de kosten en/of de omvang van het dataverkeer te beperken (met name bij volume-gebaseerd tarief):

- in het buurt van landsgrenzen instellen op één vaste provider (geen roaming!).

- de instellingen voor het updaten van Windows en virusscanners (tijdelijk) veranderen van automatisch in handmatig updaten.
- VoIP-verbindingen (bijv. via Skype) beperkt of niet benutten: die vreten dataverkeer, zeker wanneer je ook video-beeld benut. Vaak is VoIP-gebruik ook door de telecom-provider verboden!

**SPECIALE AANBIEDING MODEM:** Voor de lezers van de SoftwareBus en bezoekers van de HCC!forums heeft het bedrijf 2Com een speciale aanbieding (*zie link*), bestaande uit een simlock-vrij Huawei-E160 UMTS-modem plus een USB-verlengkabel van 80 centimeter.



Afb. 4 Huawei\_E160 modem

Dit modem bevat een aansluiting voor een externe antenne en een slot voor plaatsing van een extra micro-SD-geheugenkaartje. Afhankelijk van de hardware, de gekozen provider (en diens aanbod) en het type beschikbaar netwerk (bijv. GPRS/EDGE/UMTS) kun je dataverkeerssnelheden bereiken tot 3,6 Mbps. Het modem is voorzien van de nieuwste versie van het universele dashboard Mobile Partner. In deze versie van de verbindingsoftware kunnen de verbindinggegevens van de te gebruiken telecomproviders ingevoerd worden, terwijl o.a. ook gebruik gemaakt kan worden van USSD-codes. 2Com hanteert een laagste-prijs-garantie (lees de voorwaarden).

#### Vragen of opmerkingen?

Vragen, opmerkingen en aanvullingen zijn welkom met gebruikmaking van een Persoonlijk Bericht (PB-tje) gericht aan 'Marius HRL', via de HCC!forums. Bij voorbaat bedankt voor je reacties!

Marius Hille Ris Lambers

#### Links

- HCC!forums: overzicht Europese providers van prepaid mobiel internet: <http://tinyurl.com/33dhbmr>
- HCC!kennisbank: Gebruik Mobile Partner: <http://www.hccforums.nl/showthread.php?t=1013>
- HCC!kennisbank: Gebruik MWconn: <http://www.hccforums.nl/showthread.php?t=770>
- HCC!forums: <http://www.hccforums.nl/>
- Aanbieding modem 2Com: <http://2com.nl/shop/0,108,Forum-Aanbieding-1.html>

# HOSTING<sup>®</sup> 2GO

## Voordelig

Webhosting vanaf € 28,56 per jaar, éénmalig € 2,38 opstartkosten. 2.5 GB webrulmte, 30 GB dataverkeer, **domelnaam inbegrepen!**

Gratis **Hosting2GO Magazine** met meer dan 100 pagina's vol tips, trucs en uitleg. Inclusief gemakkelijke beginnershandleiding!

## Betrouwbaar

De **Online Helpdesk** geeft gemiddeld binnen 30 minuten antwoord, ook 's avonds en op zaterdag!

Hosting in **Nederland** op de **nieuwste generatie** supermicro servers en **binnen 24 uur** aan de slag!

## Uitgebreid

**Spamfilter** waarmee u **gegarandeerd 95% minder SPAM** ontvangt!

Tot 74 Applicaties in het **Application Pack** zoals Joomla, WordPress, Drupal en phpBB. **Direct te installeren** zonder kennis van zaken!

Met **SiteBuilder** maakt u in een handomdraai een **prachtige website!**



**Nu met  
GRATIS  
magazine!**

[www.hosting2go.nl](http://www.hosting2go.nl)